

Отдел образования администрации городского округа Карпинск

ПРИКАЗ

от 30 апреля 2018 г.

№ 70/1-д

г. Карпинск

Об утверждении Муниципальной программы помощи школам, функционирующим в неблагоприятных социальных условиях на 2018-2020 годы

В соответствии с законом Российской Федерации от 29 декабря 2012 г. №273-ФЗ «Об образовании в Российской Федерации», Федеральным законом № 83-ФЗ 8.05 2010 г. «О внесении изменений в отдельные законодательные акты Российской Федерации в связи с совершенствованием правового положения государственных (муниципальных) учреждений», Государственной программы Российской Федерации «Развитие образования» на 2013-2020 г., в целях повышения качества образования

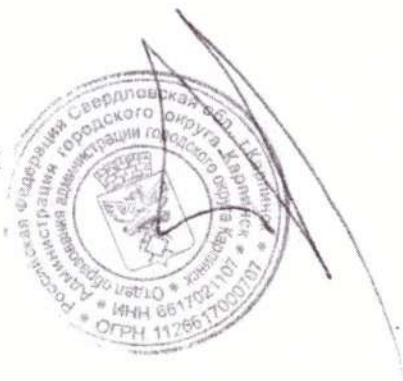
ПРИКАЗЫВАЮ:

1. Утвердить Муниципальную программу помощи школам, функционирующим в неблагоприятных социальных условиях на 2018-2020 годы (Приложение).

2. Ответственным исполнителям, соисполнителям, участникам обеспечить в пределах своей компетенции исполнение Программы помощи школам, функционирующим в неблагоприятных социальных условиях на 2018-2020 годы.

3. Контроль за исполнением настоящего приказа оставляю за собой.

Начальник отдела образования
администрации ГО Карпинск



В.В. Грек

УТВЕРЖДЕНА
приказом отдела образования
администрации ГО Карпинск
от 30.04.2018 г. № 70/1-д

**Муниципальная программа
помощи школам, функционирующим
в неблагоприятных социальных условиях
на 2018-2020 годы**

г. Карпинск

2018 год

ПАСПОРТ ПРОГРАММЫ

Наименование Программы	Муниципальная программа помощи школам, функционирующим в неблагоприятных социальных условиях на 2018-2020 годы
Нормативное обеспечение Программы	-Федеральный закон «Об образовании в Российской Федерации» от 29.12.2012 N 273-ФЗ -Федеральный закон № 83-ФЗ 8.05.2010 г. «О внесении изменений в отдельные законодательные акты Российской Федерации в связи с совершенствованием правового положения государственных (муниципальных) учреждений» с учетом внесенных изменений; -Указ Президента №599 от 7 мая 2012 -Государственная программа Российской Федерации «Развитие образования» на 2013-2020 г. -Муниципальная программа "Развитие системы образования в городском округе Карпинск на 2016-2020 годы»
Основные разработчики Программы	Отдел образования администрации ГО Карпинск, МКУ «Центр обработки информации и мониторинга качества образования»
Цель Программы	преодоление разрыва в образовательных возможностях и достижениях детей, обусловленных социально-экономическими характеристиками их семей, территориальной удаленностью и сложностью контингента за счёт повышения педагогического и ресурсного потенциала школ.
Задачи Программы	<ol style="list-style-type: none"> 1. Обеспечить ресурсное наполнение и финансирование школ, находящихся в отдаленных территориях, с малочисленным контингентом в оборудовании и специалистах. 2. Обеспечить постоянный мониторинг и сопровождение школ, находящихся в отдаленных территориях, с малочисленным контингентом. 3. Выстроить сетевое взаимодействие школ с образовательными организациями города. 4. Организовать активную диссеминацию педагогического опыта в рамках реализации Программы. 5. Создать условия для развития профессионализма учителей, используя целевые или индивидуальные программы повышения квалификации. 6. С целью повышения мотивации педагогов на получение современных знаний из области педагогической науки и практики организовать участие в конкурсах профессионального мастерства, конференциях, форумах. 7. Организовать информационное сопровождение педагогических коллективов и управленческих команд школ, работающих в неблагоприятных социальных условиях с целью признания их социальной миссии и особого места в системе образования территории. 8. Организовать помощь школам в реализации перехода в эффективный режим функционирования. 9. Апробировать и внедрить новые образовательные

	технологии в образовательных организациях по качественной реализации Федерального государственного образовательного стандарта.
Индикаторы программы	<ul style="list-style-type: none"> - Доля родителей, которых удовлетворяет качество образовательных услуг - Доля родителей, которые участвуют в государственно-общественном управлении - Доля обучающихся, успешно прошедших государственную итоговую аттестацию (далее – ГИА), в общей численности обучающихся, прошедших ГИА - Доля обучающихся, справившихся с заданиями ВПР (по классам), в общей численности обучающихся, участвующих в ВПР - Доля учителей начальной школы, реализующих технологию формирующего оценивания, в общей численности учителей - Доля обучающихся с низкими результатами обучения, для которых обеспечены условия равного доступа к получению качественного общего образования, независимо от их социального статуса и материального положения семей, в т. ч. с использованием дистанционных технологий - Доля педагогических работников, прошедших переподготовку и повышение квалификации по актуальным вопросам качества образования обучающихся, в общей численности педагогических работников - Доля педагогических работников, прошедших повышение квалификации по работе с детьми, имеющими проблемы в развитии - Доля педагогических работников, прошедших повышение квалификации по работе с детьми с девиантным поведением, социально запущенными и социально уязвимыми учащимися, в общей численности педагогических работников - Доля обучающихся, продемонстрировавших высокие результаты обучения по итогам учебного года, в общей численности обучающихся - Доля обучающихся с ограниченными возможностями здоровья от общего числа обучающихся, получающих образовательные услуги на дому, в т. ч. посредством дистанционных технологий - Доля обучающихся, вовлеченных в реализацию программ дополнительного образования детей - Доля дополнительных образовательных программ, разработанных в течение последних 3 лет, от общего числа программ дополнительного образования, реализуемых в ОО - Доля обучающихся, являющихся победителями и призерами конкурсов различной направленности - Доля обучающихся – призеров муниципального этапа Всероссийской олимпиады школьников - Доля обучающихся, которые участвуют в мероприятиях, связанных с физической культурой, спортом и пропагандой здорового образа жизни

	<ul style="list-style-type: none"> - Оценка деятельности ОО объектами внешней среды: органы управления, средства массовой информации - Доля обучающихся, удовлетворенных комфортностью образовательной среды - Доля обучающихся по программам, реализуемым совместно с социальными партнерами, в т.ч. на основе сетевого взаимодействия
Ожидаемые результаты реализации программы	<ul style="list-style-type: none"> - Нарращивание педагогического и управленческого потенциала образовательных организаций, включённых в систему поддержки школ, работающих в сложных социальных контекстах; - принятие управленческих решений на основе данных; - тщательный мониторинг изменений, происходящих в ходе реализации программы, и её результатов; - сочетание мер поддержки школ, участниц программы, с их ответственностью за повышение эффективности своей деятельности и качества образования; - улучшение образовательных результатов обучающихся; - укрепление материально-технической базы в соответствии с требованиями федеральных государственных образовательных стандартов (далее – ФГОС) общего образования - расширение общественного участия в формировании образовательной политики ОО, управлении образованием
Исполнители Программы	Отдел образования администрации ГО Карпинск, МКУ «Центр обработки информации и мониторинга качества образования», образовательные учреждения
Сроки реализации Программы	2018-2020 годы
Система организации контроля за исполнением	информация и мониторинг о ходе выполнения программы представляются в установленном порядке.

1. Пояснительная (аналитическая) записка

Концептуальным основанием для проведения эффективной политики поддержки школ, работающих в неблагоприятных социальных условиях, является наличие тесной взаимосвязи между неблагополучным социально-экономическим статусом семей обучающихся и низкими результатами школы. Не менее важными является факторы территориальной расположенности школы, а именно отдаленность и малочисленность контингента (сельские школы). Уменьшение средней наполняемости классов в сельских школах и, как следствие, увеличение числа классов-комплектов.

Повышение качества образования – одна из основных задач системы образования на государственном уровне.

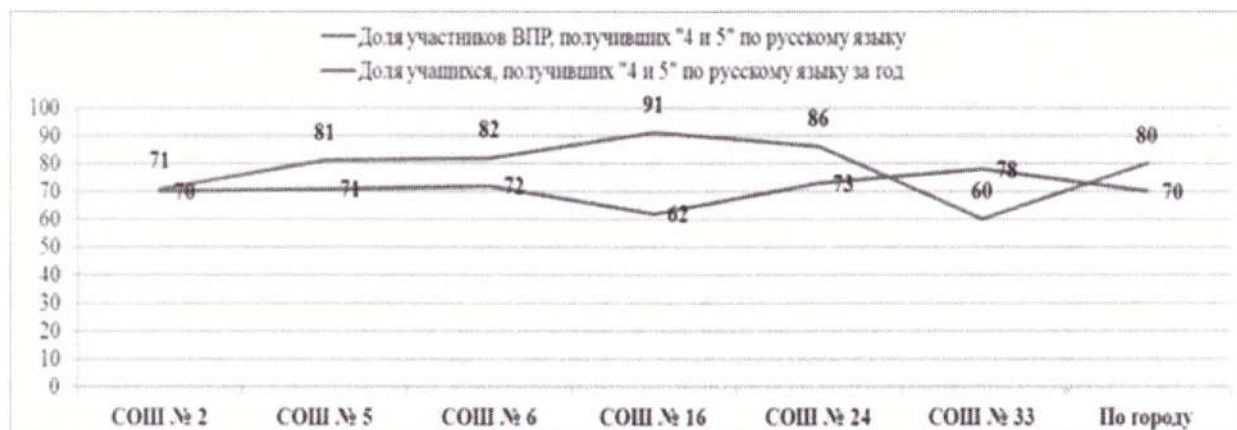
Под качеством образования понимается интегральная характеристика, отражающая степень соответствия образовательного процесса в общеобразовательном учреждении государственным требованиям, реальным достигаемым результатам, социальным и личностным ожиданиям, выраженным в критериях и показателях.

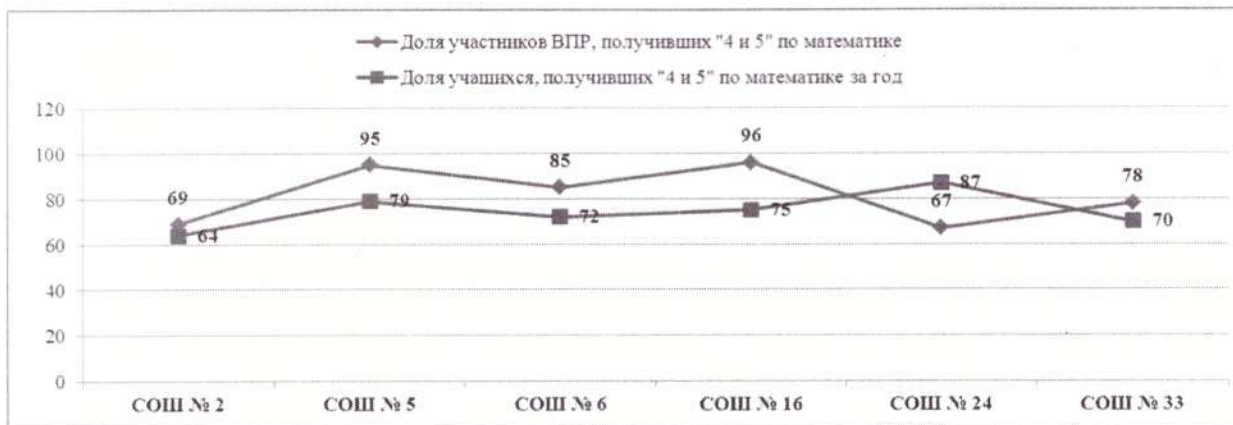
На территории ГО Карпинск функционируют 6 муниципальных общеобразовательных учреждений средних общеобразовательных школ, реализующих основные общеобразовательные программы начального общего, основного общего и среднего общего образования, в т.ч. 2 школы, расположенные в сельской местности.

Анализ результатов государственной итоговой аттестации (ГИА), всероссийских проверочных работ (ВПР), региональных мониторинговых исследований, независимых исследований оценки качества образования (НИКО) показывает значительные различия в качестве образования, предоставляемого общеобразовательными организациями. В 2017 году расхождение баллов ЕГЭ в школах, работающих в сложных социальных условиях, по отношению к остальным образовательным организациям составило: по русскому языку 1,5 баллов, по математике профильной - 8,2 балла. Анализ результатов по этим двум предметам выявил типичные затруднения выпускников: в определении средств связи в предложении (русский язык); умение выполнять действия с функциями, с геометрическими фигурами, координатами и векторами, использовать приобретённые знания и умения в практической деятельности и повседневной жизни (математика).

По результатам ВПР в 2016-2017 учащихся 4-х классов по русскому языку на недостаточном уровне участники проявили следующие умения: решать задачи, применяя жизненную ситуацию (47%).

По математике на недостаточном уровне участники проявили следующие умения: решать текстовые задачи, читать, записывать и сравнивать величины, используя основные единицы измерения величин и соотношения между ними – 51%; овладение основами пространственного воображения, т.е. взаимное расположение предметов в пространстве и на плоскости – 51% ; проводить рассуждение, приводящее к ответу 76% 4-классников. Перечисленные выше умения на недостаточном уровне сохраняются на протяжении нескольких лет.





В школах, работающих в неблагоприятных социальных условиях, доля учителей, без квалификационной категории составляет 45% от общей численности педагогов этих школ, высшую квалификационную категорию имеет 1 педагог (3%); первую квалификационную категорию - 52%. В школах существует проблема дефицита педагогических кадров: учителей математики, географии, химии, английского языка, музыки, технологии, истории.

Анкетирование педагогов и руководителей этих школ показало, что коллективы школ недостаточно четко представляют миссию, ценности и цели своей школы. Педагоги не уверены в возможности перевода школы в режим эффективного функционирования. Руководители слабо владеют необходимыми для этого профессиональными компетенциями: проектирование программы повышения качества образовательных результатов; создание позитивного, комфортного климата внутри школы; образовательной среды, которая обеспечивает повышение шансов обучающихся получить качественное образование и пройти дальнейшую успешную социализацию; создание внутришкольной системы оценки достижения учащимися предметных, метапредметных и личностных результатов

Опрос родителей учащихся школ показал, что, в целом, родители оценили качество образовательного процесса положительно, однако, 20% родителей считают, что уровень образовательного процесса низким.

Если обратиться к рассмотрению отдельных показателей, то можно выявить проблемные места в организации образовательного процесса, которые, по мнению родителей, влияют на его качество. В частности, это низкая возможность получения дополнительного образования их детьми, отсутствие психолого-педагогического сопровождения образовательной деятельности и дисциплинарные проблемы. При анализе результатов анкетирования выявилось, что почти половина родителей, участвовавших в опросе, не обращаются или не взаимодействуют с администрацией ОО.

Также выяснилась низкая степень осведомленности родителей о деятельности образовательной организации – всего 33% от общего числа опрошенных смогли ответить об

изменениях, произошедших в школе в течение последнего времени, о проблемах школы и предложить какие-либо варианты для решения существующих проблем, всего 3% родителей отметили улучшения в организации образовательного процесса в школе. 33% родителей высказались о проблеме со зданием школы, 10% высказали сожаление по поводу отсутствия школьного автобуса. 15% родителей отметили, что существуют проблемы внутри педагогического коллектива, 10% высказались за неэффективность системы оценивания.

2. Нормативное обеспечение Программы

- Федеральный закон «Об образовании в Российской Федерации» от 29.12.2012 N 273-ФЗ
- Федеральный закон № 83-ФЗ 8.05.2010 г. «О внесении изменений в отдельные законодательные акты Российской Федерации в связи с совершенствованием правового положения государственных (муниципальных) учреждений» с учетом внесенных изменений;
- Указ Президента №599 от 7 мая 2012
- Государственная программа Российской Федерации «Развитие образования» на 2013-2020 г.
- Муниципальная программа "Развитие системы образования в городском округе Карпинск на 2016-2020 годы»

Основные подходы при разработке и реализации Программы

Целью программы поддержки школ, функционирующих в неблагоприятных социальных условиях (далее – Программа), является преодоление разрыва в образовательных возможностях и достижениях детей, обусловленных социально-экономическими характеристиками их семей, территориальной отдаленностью и сложностью контингента за счёт повышения педагогического и ресурсного потенциала школ.

От повышения ресурсных возможностей школы, прежде всего, выигрывают семьи, которые не могут рассчитывать на дополнительные платные образовательные услуги или, в силу отдаленности проживания, не имеют доступа к разнообразным услугам.

Необходимо учитывать, что расходы на обучение детей в таких школах могут быть выше обычных и обеспечивать ресурсы, достаточные для всех мероприятий. Необходимо создание механизмов, обеспечивающих равный доступ к качественному общему образованию, в том числе – поддержка общеобразовательных организаций, работающих в сложных социальных контекстах.

Базовыми принципами, лежащими в основании муниципальной программы поддержки школ, являются следующие принципы:

- вовлечение всех уровней управления образованием, профессионального и местного сообществ;
- охват изменениями инструментов финансирования, управления, оценки качества, преподавания, профессионального развития педагогов, взаимодействия с родителями;
- сочетание поддержки и контроля;
- формирование культуры высоких ожиданий и сотрудничества;
- формирование на уровне управления и в профессиональном сообществе общих моральных ценностей, доверия к педагогическому корпусу;
- формирование инфраструктуры поддержки школ и учителей, работающих в сложных условиях;
- концентрация системы управления и образовательных организаций на образовательных достижениях учащихся: все интервенции и изменения, рассматриваются с точки зрения их влияния на образовательные результаты;
- включение в работу всех уровней управления, школ, социального окружения школ, их согласованные действия и межуровневое взаимодействие, соответствующие институциональные изменения в практиках оценки качества, подготовки педагогов и др.;
- стратегический характер планирования работы, ориентация не только на актуальную ситуацию, но на развитие потенциала, обеспечение достаточного времени для достижения улучшений;

- наличие лидера (ов) на всех уровнях реализации работы;
- «умная подотчётность»: сочетание прозрачной внешней отчётности и внутренней (самоанализа); разделенная, распределенная и четко фиксируемая ответственность всех участников процесса, сочетание индивидуальной и коллективной ответственности;
- баланс контроля и автономии: школам важно иметь самостоятельность в аспектах деятельности, которые оказывают непосредственное влияние на результаты, при рациональном контроле со стороны муниципального уровня за обеспечение школы ресурсами и достижение ожидаемых результатов;
- дифференциация инструментов поддержки в соответствии с особенностями контекста и актуальной ситуации школ;
- научная обоснованность, соответствие используемых форм и средств современному уровню развития научных исследований.

Основным принципом разработки и реализации Программы является принцип отчётности о взаимной ответственности всех ее участников.

Школы, работающие в неблагоприятных социальных условиях и демонстрирующие низкие образовательные результаты, обязуются повысить общешкольные и индивидуальные достижения учащихся, а органы, осуществляющие управление образованием, берут на себя обязательства по предоставлению необходимых ресурсов (включая финансовое обеспечение за счёт источников бюджета субъектов Российской Федерации, источников бюджета муниципальных образований, внебюджетных источников).

3. Организационно-содержательное обеспечение Программы

Кроме нормативно-правового регулирования реализации Программы, для её успешного осуществления необходима разработка и запуск ряда документов, регламентирующих деятельность всех участников Программы на муниципальном уровне.

Основные мероприятия:

1. Сформировать группу специалистов, сопровождающих реализацию Программы, включая муниципального координатора программы и консультантов, оказывающих методическую и организационную поддержку школам-участницам.

2. Внести в нормативные акты, регулирующие вопросы оплаты труда учителей, изменения, определяющие при расчете рабочего времени учителей порядок учета времени на индивидуальные занятия с отстающими школьниками, на обмен опытом, на совместное планирование и анализ практики с другими учителями.

3. Внедрить в практику управления общеобразовательным учреждением и профессиональным развитием педагогов методы управления результатами, в том числе индивидуальные планы профессионального развития педагогов, отвечающие задачам работы с контингентом повышенной сложности и обеспечивающие освоение необходимых для этого форм и методов преподавания.

4. Обеспечить проведение регулярного мониторинга динамики учебных достижений и качества образовательного процесса в школах, участвующих в Программе, МКУ «Центр мониторинга».

5. Обеспечить нормативные правовые, финансовые, организационные и кадровые условия для создания сетевых объединений и партнерств школ с низкими образовательными результатами с ведущими школами, целью которых является обмен опытом администрации и педагогов. Наделить школы, выступающие в качестве площадок успешной практики и являющихся для директоров и педагогов школ, охваченных Программой, ресурсом повышения профессиональной квалификации статусом стажировочных площадок.

6. Разработать ряд мероприятий, обеспечивающих продвижение и трансляцию лучших практик деятельности педагогов и школ, работающих со сложным контингентом и в сложных условиях, в том числе создание банка лучших практик, проведение муниципальных конференций и семинаров, педагогических практик на площадках города.

4. Финансовое обеспечение поддержки школ, функционирующих в неблагоприятных социальных условиях, реализуемых на уровне муниципалитета

На муниципальный бюджет ложится задача дополнительного финансового обеспечения реализации Программы поддержки школ, работающих в сложных социальных условиях. Реализация Программы осуществляется за счет следующих источников:

- местного, областного и федерального бюджетов;
- целевых субсидий;
- доходов, полученных от реализации платных образовательных услуг;
- иных источников, не запрещенных законодательством РФ.

Мероприятия по обеспечению поддержки школ, участников Программы:

1. Реализовать в рамках муниципальных программ адресные меры по доведению ресурсной базы школ до уровня не ниже среднего по муниципальному образованию.
2. Определить задачу выравнивания ресурсной базы школ, работающих со сложным контингентом, демонстрирующих низкие образовательные результаты, в качестве приоритетной в планах ремонта и закупки оборудования.

5. Кадровое обеспечение Программы поддержки школ, функционирующих в неблагоприятных социальных условиях, реализуемой на уровне муниципалитета

Непосредственным ресурсом для обеспечения Программы кадрами сопровождения школ-участниц, повышения квалификации педагогов, обучающихся наиболее сложные контингенты учащихся, и директоров, осуществляющих управление в ситуации перехода школы в эффективный режим работы в неблагоприятных социальных условиях, являются МКУ «Центр мониторинга», муниципальная координационная группа, состоящая из руководителей опорных школ города, специалистов отдела образования, руководителей городских методических объединений.

Не менее ценным ресурсом для повышения профессионального потенциала руководителей и педагогов школ, участвующих в Программе, служат педагогические кадры школ, являющихся носителями лучших практик: СОШ № 5, СОШ № 16, которые проводят городские открытые мероприятия с презентацией лучшего опыта и могут выступать в качестве стажировочных площадок для педагогов школ, имеющих низкие результаты обучения.

Для того, чтобы эти ресурсы были привлечены к реализации Программы, на уровне муниципального управления образованием необходимо осуществить ряд мер:

1. Реализовать меры по стимулированию практики сотрудничества школ, работающих со сложным контингентом и в сложных условиях, в том числе школ, показывающих низкие образовательные результаты, с вузами, учреждениями среднего и начального профессионального образования, учреждениями дополнительного образования города.
2. Реализовать меры по расширению возможностей школ в использовании дополнительных ресурсов времени для занятий с учащимися: в школе полного дня, образовательном лагере и др.
3. Реализовать меры по стимулированию и поддержке участия школ, работающих со сложным контингентом и в сложных условиях, в том числе педагогов и учащихся школ, в конкурсах и межшкольных проектах на муниципальном и региональном уровнях.
4. Оказать поддержку школам, участникам Программы, в формировании органов коллегиального управления с участием общественности (включающих родителей, представителей местного сообщества, социальных партнеров, депутатского корпуса), в разработке и реализации программ вовлечения местного сообщества в деятельность школ.
5. Оказать поддержку школам, участницам Программы, в разработке программ вовлечения семей в образование детей, включая посещение семей педагогами, проведение консультаций для семей и т.п.
6. Реализовать для учащихся школ, обучающихся в школах со сложным контингентом и в сложных условиях, в том числе школ, показывающих низкие образовательные результаты,

специальные муниципальные программы, включающие лекции и мастер-классы лучших педагогов города, в том числе с использованием дистанционных технологий.

7. Реализовать меры, направленные на обеспечение общественного признания достижений школ, работающих в сложном социальном контексте, и педагогов, обучающихся детей из неблагополучных семей.

6. Методическое сопровождение Программы

Реализацию и методическое сопровождение Программы будет обеспечивать МКУ «Центр обработки информации и мониторинга качества образования», координационный совет. Общий контроль за деятельностью по реализации Программы осуществляет начальник отдела образования администрации ГО Карпинск.

7. Методологическое и инструментальное обеспечение Программы

Одним из направлений Программы являются механизмы и инструменты, позволяющие идентифицировать образовательные организации, которые могут стать адресатами поддержки и осуществлять мониторинг, происходящих в них изменений.

Основным принципом является учёт социального контекста при оценке образовательных достижений школ на основе анализа данных школьной статистики, касающейся социально-экономических характеристик семей учащихся.

Данные о социально-экономических характеристиках семьи собираются на основе информации социальных паспортов школ. Основными показателями, на основе которых определяется уровень социального благополучия школы, служат следующие показатели:

- доля учащихся из семей, где оба родителя имеют высшее образование;
- доля учащихся из неполных семей
- доля учащихся, состоящих на различных видах учета

Уровень социального благополучия школы или Индекс социального благополучия школы (ИСБШ) определяется на основе того, какой вклад в результаты школы вносят его отдельные составляющие. Таким образом, одной из возможных конструкций такого индекса может быть следующая:

$$\text{ИСБШ} = 85 + 15 \times \text{«доля учащихся из семей, где оба родителя имеют высшее образование»} - 20 \times \text{«доля учащихся из неполных семей»} - 65 \times \text{«доля учащихся, состоящих на различных видах учета»},$$

где первое значение (85) всего лишь позволяет привести индекс к шкале, принимающей значения от 0 до 100. Несложно убедиться в том, что в максимально выгодном для школы положении (когда все положительные характеристики социального состава равны «1», а отрицательные «0») индекс принимает значение «100», а в максимально уязвимом (обратная ситуация) – «0». Также можно использовать другие способы «свертки» интегрального показателя, главное - чтобы его шкала учитывала различные веса составных показателей, соответствующие их потенциальному вкладу в разброс показателей результата. ИСБШ рассчитывается для каждого образовательного учреждения на основе исходной информации, содержащейся в социальном паспорте.

В ходе осуществления Программы предполагается реализовать перечисленные ниже меры: включить в систему оценки качества учебных достижений анализ школьного контекста и характеристик контингента: социально-экономического и культурного статуса семей обучающихся, категорий детей с проблемами обучения и поведения. Для этого использовать показатель социального благополучия школы, позволяющий идентифицировать образовательные организации, попадающие в группу риска, т.е. обучающие наиболее сложный контингент и показывающие наиболее низкие результаты, а также оценить эффективность работы образовательной организации.

Ввести в общеобразовательные учреждения социальные паспорта обучающихся, как инструмент сбора данных по контекстным показателям. Развивать информационные системы и

системы данных на уровне города для анализа условий работы образовательных организаций, оценки их эффективности и адресного распределения ресурсов, в том числе, поддержки школ, работающих в сложных социальных условиях.

В качестве ключевых моментов Программы следует выделить следующее:

1. Результатом её реализации должен стать не краткосрочный эффект временного повышения учебных результатов, положительно сказывающегося на образовательной статистике и отчётности, а стойкое повышение педагогического потенциала школы, обеспечивающее дальнейшее её развитие.

2. Продуктивным является сотрудничество и совместная работа педагогических коллективов и директоров школ, которые будут поддерживаться муниципальными и региональными органами управления образованием.

3. Отчётность школ и принятие решений на основе данных являются условием реализации программ улучшения учебных достижений обучающихся.